

Wohngeldnovelle

Mit dem Update wurde die neue Wohngeldnovelle implementiert. Ab 20773=>01.01.2025 gilt das Recht 1A2025 und wird automatisch im Programm gesetzt (nicht auswählbar). Um in 2025 nach altem Recht 1B2023 rechnen zu können wurde 20701 um den Wert 1C2023 erweitert.

Überleitungsfall

Bei einer Rechtsänderung ist folgendes zu beachten. Alle Vorgänge welche nach dem letzten Rechenlauf in 2024 gesendet werden, in 2024 beginnen und in 2025 hinein gehen, müssen bis zum 31.12.2024 gesplittet werden. Der sich daran anschließende Vorgang ab dem 01.01. des neuen Jahres ist als Überleitungsfall mit Kennzahl 20804 zu kennzeichnen.

Überleitungsfall: 20804=1 mit Verschlechterungsprüfung
 20804=2 ohne Verschlechterungsprüfung

Manuelle Vorgangssplittung

Wie bei jeder Rechtsänderung in der Vergangenheit, werden auch dieses Mal Vorgänge, welche über die Rechtsgrenze gehen, vom IT.NRW automatisch gesplittet. Die Splittung in WGplus erfolgt, wenn von einem Vorgang mit Bearbeitungsstand A oder Z, welcher über die Rechtsgrenze geht, eine Kopie gezogen wird.

6		25.05.2022	12	01.05.2022	30.04.2023	778,00 EUR
6		01.12.2022	2	01.01.2023	30.04.2023	1.279,00 EUR
7		01.12.2022	4	01.01.2023	30.04.2023	865,00 EUR
8		05.12.			30.04.2023	511,00 EUR
		25.05.			30.04.2023	778,00 EUR

Neues Recht

Dieser Vorgang wurde zum IT-NRW geschickt und geht über die Rechtsgrenze! Soll ein Teil-Vorgang mit neuem Recht angelegt werden?

Ja Nein

Der neue Teil-Vorgang mit dem Bearbeitungsstand S fängt immer am 01.01. des neuen Rechtsjahres an. Er ist der Teil des Ursprungsvorgang, welcher über die Rechtsgrenze geht. Das IT-NRW erstellt für diesen Teil-Vorgang automatisch einen Zweitbescheid. Er hat die letzte Anw-Nr. beim IT.NRW, ist nur zur Ansicht und darf nicht zum IT-NRW geschickt werden!

Bei der Vorgangsauswahl für die Splittung ist auf den exakten Sollbuchungs-Zeitraum zu achten. Diesen finden Sie im Wohngeldkonto vom IT.NRW der entsprechenden Akte.

Achtung:

Beim IT.NRW erfolgt die maschinelle Splittung immer zum ersten Rechenlauf nach neuem Recht. Bis dahin sollte auch mit der Erstellung der S-Vorgänge in WGplus gewartet werden.

Wohngeld-Kurzberechnung

Wenn bei Ihnen das Zusatzmodul Wohngeld-Kurzberechnung lizenziert ist, müssen die ALG 2 Pauschalen aktualisiert werden.

Leistung nach SGB II		
Alleinstehend / -erziehend	☉	563,00
2 volljährige Angehörige	☉	506,00
Kinder bis 5 Jahren		357,00
Kinder ab 6 bis 13 Jahre		390,00
Kinder ab 14 bis 17 Jahre		471,00
Kinder ab 18 Jahre		451,00

Dazu gehen Sie in WG1 Menü *Einstellungen, ALG II, Pauschalen* und klicken auf den Button *Aktualisieren*.

Korrektur bei Bearbeitungsstand A oder Z

Wenn Wohngeldberechnungen für Vorgänge mit Bearbeitungsstand A oder Z korrigiert werden sollen, klicken Sie in dem geöffneten Vorgang in Karteikarte 1. *Status* auf den Button *Korrektur*.

Beispiel:

Ein Vorgang wurde zum IT.NRW gesendet und steht auf Bearbeitungsstand A. In der Vorgangsübersicht Karteikarte 3. *Vorgänge* steht der zu korrigierende Wohngeldbetrag.

		01.12.2022		01.01.2023	30.04.2023	500,00 EUR
A	8	07.12.2022	2	01.01.2023	30.04.2023	511,00 EUR

Nach Öffnen des Vorganges und Klick auf den Button *Korrektur* erscheint das Formular *Korrekturmöglichkeit*. Auf der linken Seite stehen die bisherigen Berechnungen und auf der rechten Seite stehen die korrigierten Beträge.

Korrekturmöglichkeit für Vorgang:10 ANW-Nr:8

	mit dem Vorgang gespeicherte Daten	neu berechnet
KZ 20773	01.01.2023	
KZ 20774	30.04.2023	
Wohngeld	511,00 €	865,00 €
Eink. monatlich Netto	1.690,09 €	1.690,09 €
Miete Netto	1.195,00 €	1.459,00 €
Mietenstufe	5	5
KZ 20005	5	5
KZ 20007	0	0
KZ 20010	6	6
bearbeitet am	07.12.2022	07.12.2022
Recht		

mit Verschlechterungsprüfung

Anmerkung für Bemerkungen
Korrektur am: 07.12.2022 Wohngeld alt: 511 Wohngeld neu: 865
Anmerkung:

Aktualisieren **Zurück**

In den Anmerkungen können noch Eingaben gemacht werden, welche dann im Vorgang in dem Bemerkungsfeld gespeichert werden.

Mietenstufen

Falls Ihre Kommune ab dem 01.01. im neuen Jahr noch keine Mietenstufe eingetragen hat, muß diese manuell erfasst werden. Die Mietenstufen können Sie in WG1 Menü *Einstellung, Mietenstufen* eintragen. Dabei ist auf eine lückenlose Erfassung zu achten!

Mietenstufen

WGST-Nr.

von	bis	Mietenstufe
01.01.1900	31.12.2002	5
01.01.2003	31.12.2006	3
01.01.2007	31.12.2015	4
01.01.2016	31.12.2017	4
01.01.2018	31.12.2018	3
01.01.2019	31.12.2021	5
01.01.2022	31.12.2025	4

Schliessen

Neu

Bearbeiten

Abbrechen

Löschen

Speichern

Neuerungen in WGplus

Auf Grund der vielen Anfragen zu Schulungen, haben wir ein Zusatzmodul Online-Filme erstellt. Ziel ist es, das Programm vorzustellen und Lösungen für auftauchende Probleme zu erklären. Somit erhält die Wohngeldstelle mit der Zeit eine umfangreiche Videobibliothek. Es gibt freie Filme (grün dargestellt) und Filme welche das ZM benötigen. Zum Abspielen der Videos benötigt man einen Kopfhörer und Internetzugang. Die Filme können in WG1 unter Hilfe aufgerufen werden.

The screenshot shows the 'Online-Filme' window. On the left is a tree view of video categories:

- 1.1.7 Terminvergabe
- 1.1.8 Personenverwaltung
- 1.2.0 Menü Einstellung
 - 1.2.1 PLZ-Manager
 - 1.2.2 Mietenstufen
 - 1.2.3 Login-Manager
 - 1.2.4 Nutzer anlegen Teil 1
 - 1.2.5 Nutzer anlegen Teil 2
 - 1.2.6 Ausgabekennzahlen aktualisieren
 - 1.2.7 Zeichensatz
 - 1.2.8 Texte für Nebenrechnung / Erläuterungen
- 1.3.0 Menü Nutzereinstellung
 - 1.3.1 Zoom-Faktor
- 1.4.0 Menü Übersichten
- 1.5.0 Menü Tools
- 1.6.0 Menü But-Verwaltung
- 2.0.0 WG2
 - 2.1.0 Menü Datenbanken
 - 2.2.0 Menü Löschen
 - 2.3.0 Menü Datenexport
 - 2.4.0 Menü Datenimport
 - 2.5.0 Menü EWO
 - 2.6.0 Menü SFTP
 - 2.7.0 Menü Tools
- 3.0.0 Fallbeschreibungen
 - 3.1.0 Fehler
 - 3.1.1 gelöschte Akte
 - 3.1.2 Anweisungsfolgennummer
 - 3.1.3 Minderungsberechnung Teil 1
- 4.0.0 Update-Beschreibungen
 - 4.1.0 Updates
 - 4.1.1 12.12.2023
 - 4.2.0 Forderungen
 - 4.2.1 Forderungen Teil 1
 - 4.2.2 Forderungen Teil 2
 - 4.2.3 Forderungen Teil 3

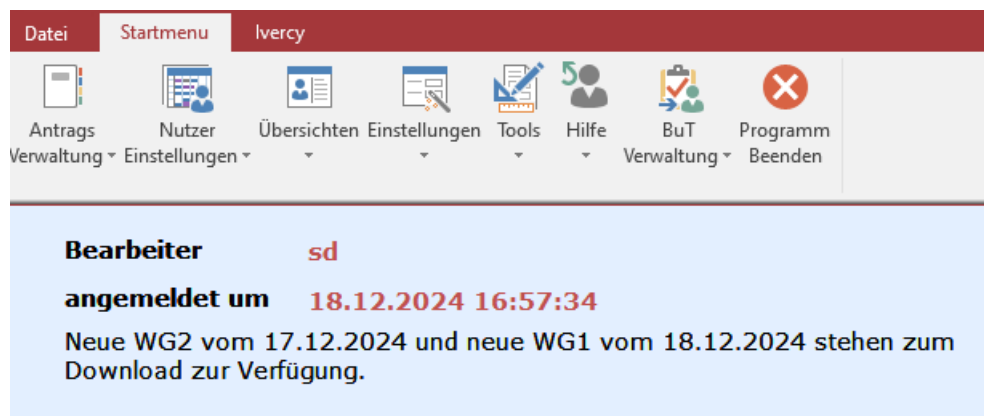
On the right, there is a panel with a blue button 'Inhaltsverzeichnis aktualisieren'. Below it are input fields for 'Film-Titel' and 'Anweisungsfolgennummer'. A 'Beschreibung' field contains the text 'Fehler Anweisungsfolgennummer in der Nachweisliste'. A green button 'Film abspielen' is present, along with a 'Kapitel' section showing three buttons labeled '3', '1', and '2'. At the bottom right is a purple button 'Schliessen'.

Im oberen Teil wird die Version angezeigt. Mit Klick auf den Button >Inhaltsverzeichnis aktualisieren< werden neue Filme geladen und die Version wird aktualisiert.

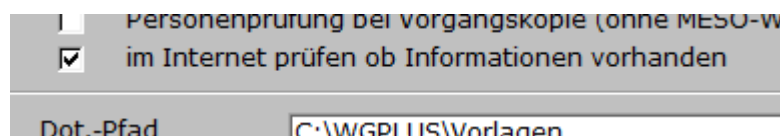
This screenshot shows the top part of the 'Online-Filme' window. The title bar reads 'Online-Filme'. Below it, a status bar displays 'Online Filme zu WGPLUS Version: 003'. The tree view on the left shows the first few items: '1.0.0 WG1' and '1.1.0 Menü Antragsverwaltung'. The blue button 'Inhaltsverzeichnis aktualisieren' is visible on the right side of the interface.

Infos über Neuigkeiten

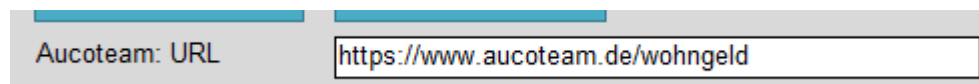
Um die Bearbeiter schnell über Neuigkeiten zu informieren, gibt es im Startmenü oberer linker Bereich ein Informationsfenster. Dieses wird von uns bei Bedarf zeitnah aktualisiert, wie z.B. wenn ein wichtiges Update zur Verfügung steht oder wenn eine Kommune noch einen Fehler gefunden hat.



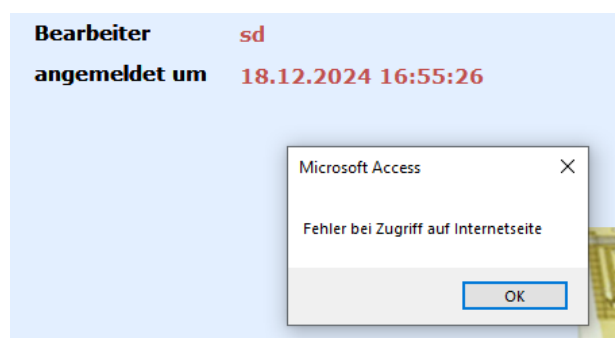
Es wäre wichtig, wenn alle Sachbearbeiter auf diese Informationen zugreifen könnten. So kann man überflüssige Anrufe und Mails vermeiden, wenn das Problem schon jedem bekannt ist. In den Benutzereigenschaften ist dafür folgendes Häkchen zu aktivieren:



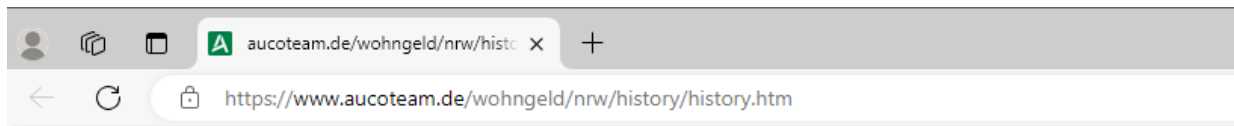
Die URL auf welche zugegriffen wird, steht in den Wohngeldstelleneigenschaften.



Sollte nach setzen des Häkchen und Neustart von WG1 keine Verbindung zu der URL hergestellt werden können, erscheint eine Fehlermeldung und das Infowindow bleibt leer.



Ab sofort wird auch die Updateseite regelmäßig aktualisiert. Diese können Sie aufrufen in WG1 unter Hilfe, News. Sie enthält die aktuelle Version von WG1, WG2, die dazugehörige Datenbankversion und den Grund für ein Update. Oben stehen der letzte aktuelle Eintrag, z.B. WG1 vom 18.12.2024, WG2 vom 17.12.2024 und DB-Version 2060.



WG1	WG2	DB	Grund für Update
18.12.2024		2060	Falscher Wert bei Mietberechnung 3 Personen Mietenstufe 2 geändert
	17.12.2024	2060	Löschliste: Akten werden nun wieder gelöscht
09.12.2024	13.12.2024	2060	Update Wohngeldnovelle 2025
11.10.2024	11.10.2024	2059	Neue Kennzahlen für die Forderungen